

# Základní varianta

---

## *Materiál MPSV*

### **Popis základní varianty**

Kalkulace základní varianty, tj. scénář vývoje důchodového systému beze změny stávající legislativy, má 3 hlavní cíle:

- i. ukázat prezentační rovinu u všech indikátorů, které mají sloužit k hodnocení dopadů jednotlivých reformních opatření navržených Odbornou komisí pro důchodovou reformu,
- ii. demonstrovat existující trendy ve vývoji těchto indikátorů,
- iii. položit základ k hodnocení dopadů různých návrhů, tj. sloužit jako referenční scénář

Základní varianty vychází primárně z podoby současné legislativy. Konkrétně jde o stav legislativy k 1. červnu 2014<sup>1,2</sup> s předpokladem, že tento legislativní rámec zůstane po celou dobu projekce zachován v nezměněné podobě. Stručná charakteristika legislativního rámce základního důchodového pojištění je obsažena v příloze tohoto textu.

Projekce zahrnuje pouze část systému bez tzv. ozbrojených složek, tj. část, kterou administruje Česká správa sociálního zabezpečení. Finančně představují důchody ozbrojených složek za rok 2013 cca 9,5 mld. Kč a příjmy z pojistného zhruba 8,8 mld. Kč., což z hlediska objemu celého systému umožňuje učinit předpoklad o minoritním vlivu důchodů mimo působnost ČSSZ.

### **Předpoklady projekce**

Níže uvedené demografické a makroekonomické předpoklady budou použity pro popis dopadů u všech návrhů na změny v důchodovém systému, které vzejdou z diskuse Odborné komise pro důchodovou reformu. Výjimkou mohou být návrhy, u kterých bude jinými analýzami prokázáno, že níže uvedené demografické či makroekonomické předpoklady přímo ovlivňují a tyto analýzy prokáží konkrétní a měřitelnou sílu tohoto vlivu.

### **Demografické předpoklady**

Výpočty základní varianty jsou provedeny s využitím demografické prognózy Přírodovědecké fakulty UK z roku 2010<sup>3</sup>. Vývoj základních demografických ukazatelů je uveden níže. Detailní rozbor demografických předpokladů je možné nalézt v Pojistněmatematické zprávě o důchodovém pojištění z roku 2012<sup>4</sup>.

---

<sup>1</sup> Základní varianta neobsahuje dopady existence důchodového spoření.

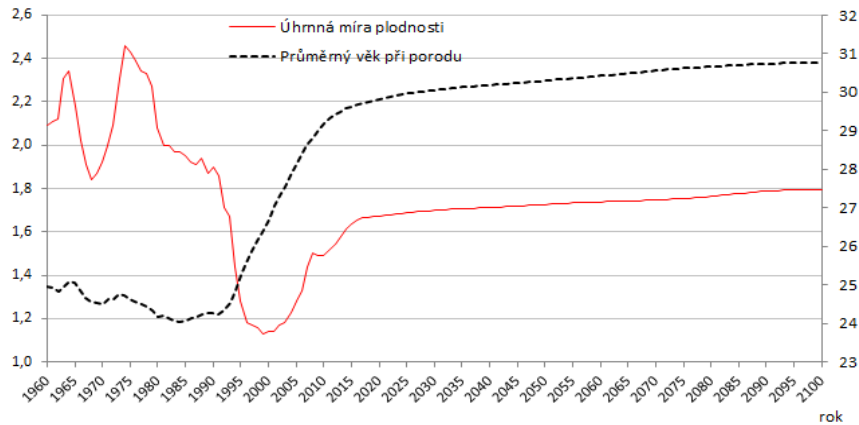
<sup>2</sup> Základní varianta tedy neobsahuje dopady návrhu na úpravu zvyšování důchodů, která je v současné době projednávána v PSP jako ST 175.

<sup>3</sup> B. Burcin a T. Kučera: Prognóza populačního vývoje České republiky na období 2008 - 2070 (+ Projekce do roku 2150) z roku 2010

<sup>4</sup> MINISTERSTVO PRÁCE A SOCIÁLNÍCH VĚCÍ. *Pojistněmatematická zpráva o důchodovém pojištění 2012*. Praha, 2012

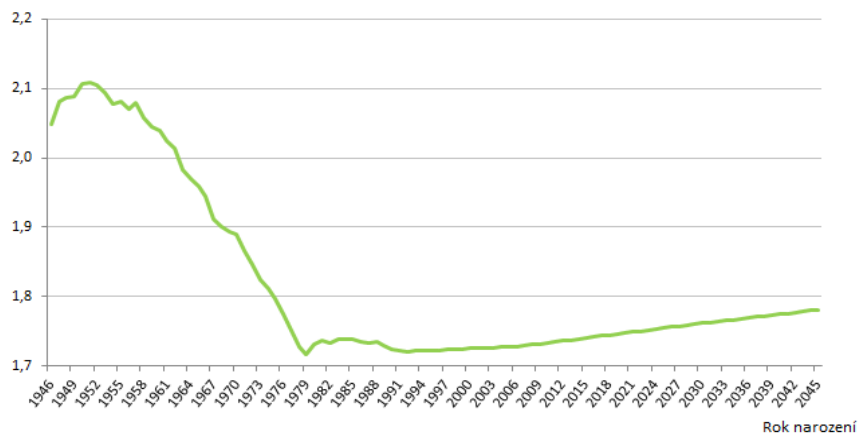
# Základní varianta

Graf 1 - Úhrnná plodnost a průměrný věk při porodu



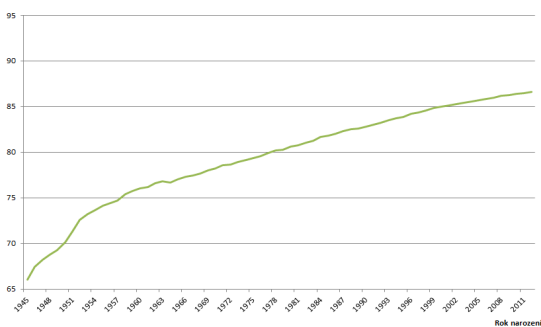
Zdroj: PMZ 2012

Graf 2 - Konečná míra plodnosti



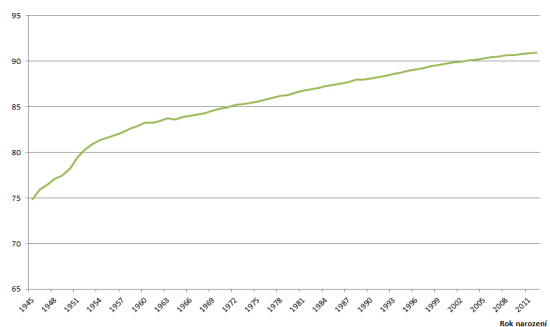
Zdroj: PMZ 2012

Graf 3 - Střední délka života při narození – muži



Zdroj: PMZ 2012

Graf 4 - Střední délka života při narození – ženy



Zdroj: PMZ 2012

# Základní varianta

## Makroekonomické předpoklady

Detailní rozbor makroekonomických předpokladů je možné nalézt v Pojistněmatematické zprávě o důchodovém pojištění z roku 2012.

### Produktivita práce a mzdy

Vývoj produktivity práce v ČR je po roce 2013 určen předpokladem konvergenčního scénáře, tj. konvergence v úrovni produktivity práce mezi ČR a zeměmi EU 15 (resp. průměrem těchto zemí).

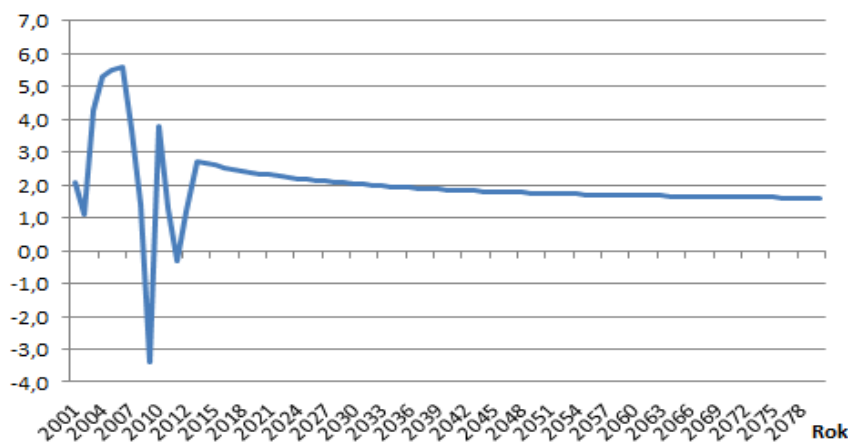
$$GAP_t = PP_{EU15,t} - PP_{ČR,t}$$

Podle údajů Eurostatu za rok 2010 dosahovala úroveň produktivity práce (měřeno v paritě kupní síly) v ČR 67,3 % úrovně zemí EU 15. Mezera v úrovni produktivity práce mezi ČR a EU15 ( $GAP_{2010}$ ) tedy byla 32,7 %.

$$PP_{ČR,t} = PP_{ČR,t-1} \cdot \left( \frac{PP_{EU15,t}}{PP_{EU15,t-1}} \right) + 0,03 \cdot GAP_{t-1}$$

Růst produktivity práce v EU 15  $\left( \frac{PP_{EU15,t}}{PP_{EU15,t-1}} \right)$  je předpokládán na konstantní úrovni 1,5 % reálně a rychlost konvergence na 3 %. Růst reálných mezd je potom determinován růstem produktivity práce a kariérními průběhy mezd u jednotlivých jedinců. Dynamika produktivity práce se tedy plně projeví v růstu reálných mezd.

Graf 5 - Reálný růst produktivity práce, v %



Zdroj: PMZ 2012

### HDP

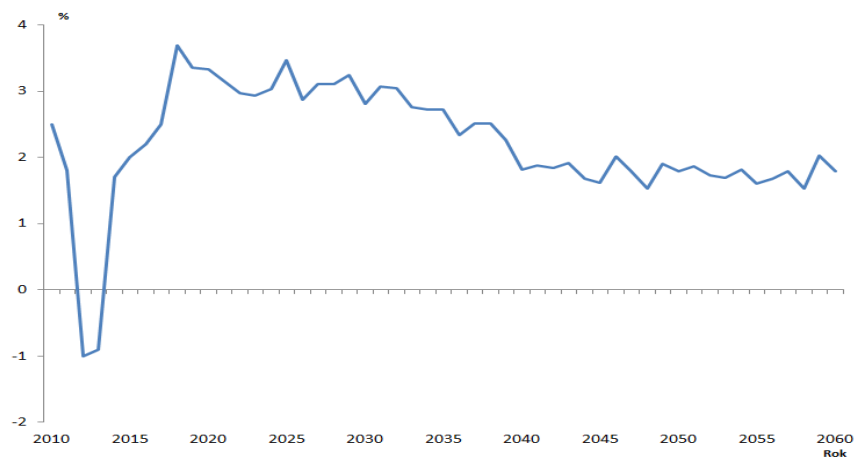
Do roku 2016 se vychází z Makroekonomické prognózy MF, která je pravidelně čtvrtletně zveřejňována. Po roce 2016 vychází vývoj reálného HDP z předpokladu stabilního poměru mezi podílem práce a kapitálu na HDP. Vývoj HDP je potom determinován změnou zaměstnanosti a produktivity práce.

$$\frac{HDP_{ČR,t}}{HDP_{ČR,t-1}} = \frac{PP_{ČR,t}}{PP_{ČR,t-1}} \cdot \frac{Zam_t}{Zam_{t-1}}$$

# Základní varianta

---

Graf 6 - Reálný růst HDP, v %



# Základní varianta

---

## Výsledky

Základní varianta je, stejně jako budou následně i všechny návrhy na změny vzešlé z činnosti Odborné komise pro důchodovou reformu, popsána na sadě indikátorů, která odráží pohled na jedné straně dlouhodobé finanční udržitelnosti a na straně druhé sociální aspekt přiměřenosti poskytovaných důchodů (tj. zajištění důstojného příjmu).

Použité indikátory se snaží reflektovat cíle specifikované v Mandátu Odborné komise pro důchodovou reformu.

## Dlouhodobá finanční udržitelnost

Mandát komise akcentuje aspekt dlouhodobé finanční udržitelnosti ve dvou rovinách. První rovinou je závazek *připravit široce sdílený návrh pokračování důchodové reformy v České republice zabezpečující finanční udržitelnost důchodového systému ve výhledu budoucích desetiletí*. Druhou rovinou je závazek, že „*Komplexní návrhy změn musí rovněž brát v potaz závazky vyplývající z členství v Evropské unii, zejména závazky České republiky v rámci Evropského semestru a cílů strategie Evropa 2020*“. Doporučení Evropské rady vůči České republice vyplývající z Evropského semestru v oblasti důchodů zní „*Zajistit dlouhodobou udržitelnost veřejného důchodového systému*“.

## Primární indikátory

Cílem primárních indikátorů je jednoznačnou a jednoduchou formou ukázat, zda je důchodový systém dlouhodobě finančně udržitelný či nikoliv, resp. jak velký je rozsah problému s neudržitelností.

## Sustainability indicator S2

Pro zajištění dlouhodobé finanční udržitelnosti důchodového systému je podle kritérií každoročního hodnocení Evropské komise nutným předpokladem dosažení hodnoty indikátoru S2 nula nebo nižší než nula. V květnu 2014 byl tento indikátor vyčíslen podle odsouhlasené metodiky Ageing working group na hodnotu 2,2 (% HDP), z čehož pak vycházela silná doporučení EK na posílení udržitelnosti českého důchodového systému. Nicméně je nutno uvést, že metodika této kalkulace vychází z nižší srovnávací základy výdajů na HDP (9,1% HDP v roce z roku 2010) než je tomu nyní (9,9 % HDP v roce 2013) a nepromítá všechny poslední trendy např. ve vývoji invalidity a poklesu náhradového poměru z titulu započtení celoživotních příjmů. V základní variantě nejaktuálnějšího propočtu pojistně matematického oddělení MPSV dosahuje indikátor S2 hodnoty výrazně nižší, jen 0,7. K dosažení dlouhodobé finanční udržitelnosti by pak bylo nutné dlouhodobě zlepšit saldo důchodového systému v rozsahu „jen“ 0,7 % HDP, což v hodnotách roku 2013 představuje částku zhruba 30 mld. Kč.

## Celkový implicitní dluh

Celkový implicitní dluh představuje v základní variantě 333,1 % HDP. Tato hodnota sama o sobě nemá výraznější vypovídající hodnotu, nicméně je primárně benchmarkem pro hodnocení dopadů návrhů reformních opatření.

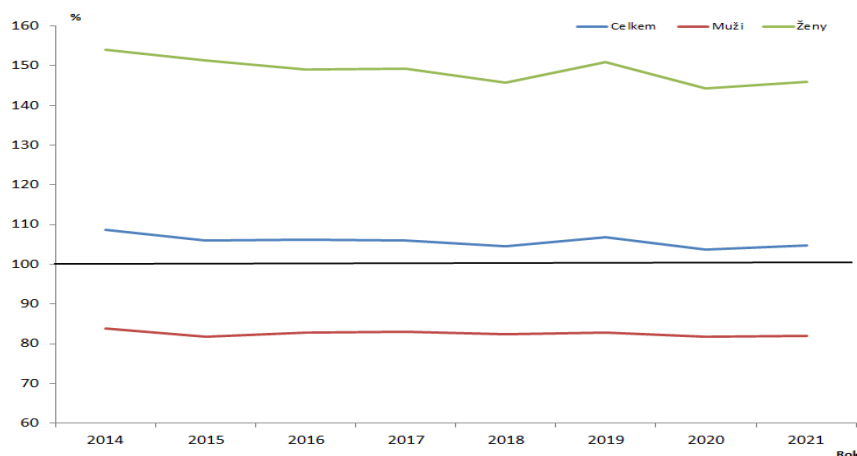
## Relativní implicitní dluh u osob nově vstupujících do systému

Relativní implicitní dluh u osob, které v současné době nově vstupují do důchodového systému (tj. dosahují v zásadě 18 let věku) se pohybuje na úrovni mezi 106 a 108 %, což znamená, že závazky vznikající těmto osobám jsou o 6 – 8 % vyšší než jejich odvody. Systém je tedy ve vnitřní nerovnováze,

# Základní varianta

a čím více osob do systému nově vstoupí, tím větší bude jeho absolutní nerovnováha. Je zde patrný výrazný rozdíl mezi pohlavími. U žen převyšují závazky platby pojistného o 50 až 60 %. U mužů je naopak v průměru vzniklý závazek systému o zhruba 20 % nižší než platba pojistného.

**Graf 7 – Relativní implicitní dluh osob nově vstupujících do důchodového systému, v %**



## Sekundární indikátory

Sekundární indikátory rozvíjejí primární indikátory v určité formě detailu a umožňují lépe ukázat místo, kam by se mohlo soustředit úsilí k dosažení udržitelnosti.

### *Příjmy z pojistného, jiné příjmy, výdaje, saldo*

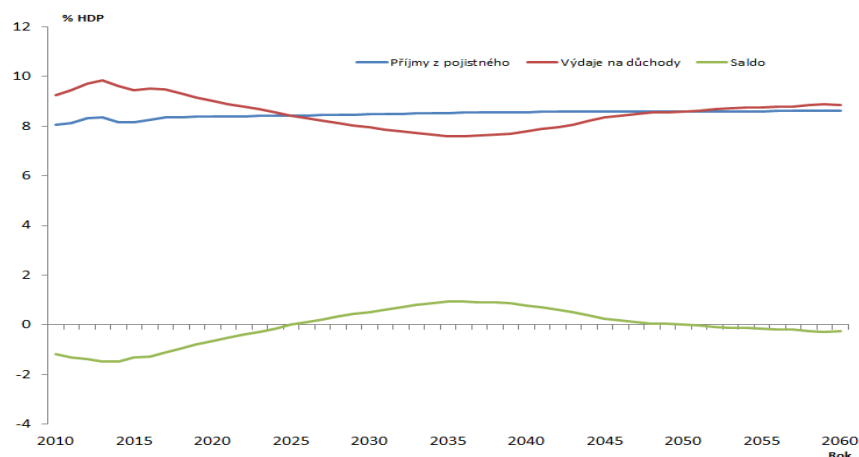
Vývoj příjmů z pojistného vůči HDP je v dlouhém období stabilní, což odpovídá výše popsanému principu uplatněného pro dlouhodobý makroekonomický rámec.

Vývoj výdajů na důchody je determinován dříve přijatými opatřeními, a to především dočasným omezením tempa zvyšování důchodů v letech 2013 – 2015, urychlením tempa zvyšování důchodového věku u žen po roce 2017 (ze současných 4 na 6 měsíců), ale i např. rozšířením rozhodného období na celoživotní příjmy, to vše novelou zákona k 1. 1. 2012. V neposlední řadě se pozitivně projevuje i zavedením třístupňové invalidity (zejména pak nově prvního stupně) díky čemuž nedojde i přes zvyšování důchodového věku k nijak dramatickému nárůstu počtu invalidních důchodců a výdaje na tento druh důchodu budou v čase relativně stabilní.

Podle posledních kalkulací MPSV výdaje na důchody kulminují kolem let 2014 a 2015. Následně se výdajově pozitivně začíná projevovat výše popsaná změna v oblasti invalidních důchodů a pozitivní vývoj akceleruje zrychlení tempa zvyšování důchodového věku u žen. Trend vývoje se obrací kolem roku 2035, kdy začínají do důchodu postupně odcházet silné generace 70. let 20. století.

# Základní varianta

Graf 8 – Příjmy z pojistného, výdaje na důchody a saldo, v % HDP



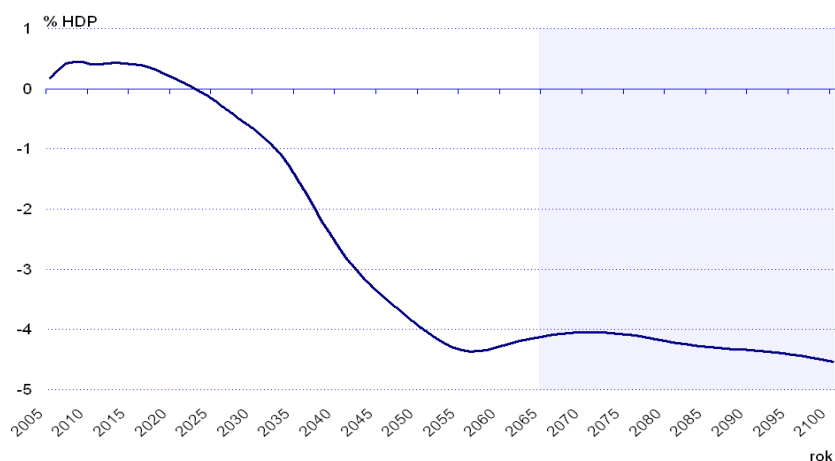
Saldo důchodového systému z důvodů výše popsaných ve vývoji ve výdajích na důchody vypadá výrazně příznivěji, než ukazovaly dosavadní kalkulace. Nutno ovšem uvést, že je to z důvodů snížení výdajů na invalidní důchody a snížení náhradového poměru z důvodu zahrnutí celoživotních příjmů a rozevírání příjmových diferencí obyvatelstva, což má nepříznivý vliv na náhradový poměr (dále **Graf 17**) a ukazatele chudoby (dále **Graf 16**).

**Pro relevantní hodnocení vývoje salda je velmi důležitý zejména vývoj kalkulací salda důchodového účtu v posledních letech:**

a) Projekce publikovaná v rámci Závěrečné zprávy Výkonného týmu pro přípravu podkladů pro rozhodnutí o důchodové reformě v ČR v roce 2005

Projekce v rámci první Bezděkovy komise ukázaly neudržitelnost důchodového účtu.

Graf 9 – Saldo důchodového systému – výstup 1. Bezděkovy komise



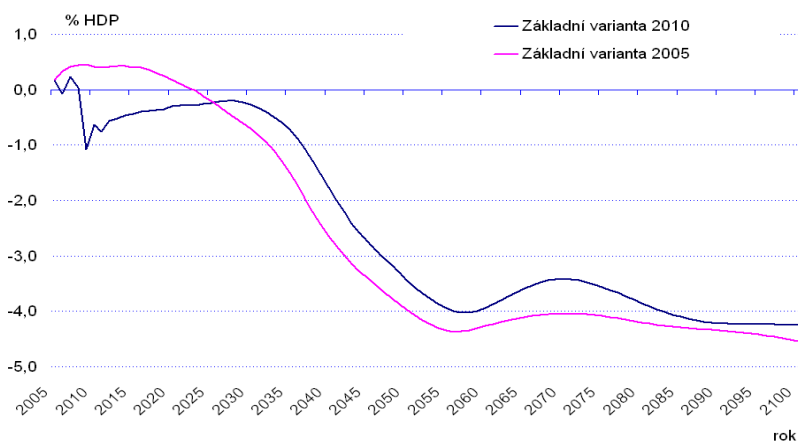
Zdroj: [http://www.mpsv.cz/files/clanky/2249/ZoEkladnoa\\_varianta.pdf](http://www.mpsv.cz/files/clanky/2249/ZoEkladnoa_varianta.pdf)

b) Projekce publikovaná v rámci Závěrečné zprávy Poradního expertního sboru ministra financí a ministra práce a sociálních věcí („PES“) v roce 2010

I tato projekce potvrdila, že bez výraznějších změn bude udržitelnost I. pilíře ohrožena.

# Základní varianta

Graf 10 – Saldo důchodového systému – výstup 2. Bezděkovy komise

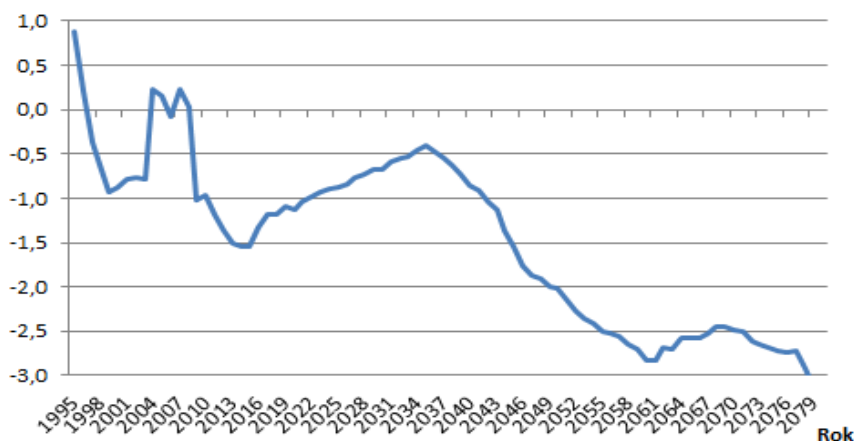


Zdroj: [http://www.mpsv.cz/files/clanky/8896/2010\\_06\\_03\\_Zaverecna\\_zprava\\_final\\_cistopis.pdf](http://www.mpsv.cz/files/clanky/8896/2010_06_03_Zaverecna_zprava_final_cistopis.pdf)

## c) Projekce publikovaná v rámci Pojistněmatematické zprávy o důchodovém pojištění 2012 z roku 2012

Projekce, která již reflektovala parametrické změny k 1. 1. 2010 a k 1. 1. 2012, zejména prodlužování důchodového věku již vykazovala příznivější průběh salda, nicméně po roce 2040 stále předpovídala poměrně výrazný nárůst deficitu

Graf 11 – Saldo důchodového systému, Pojistně matematická zpráva MPSV 2012



Zdroj: <http://www.mpsv.cz/files/clanky/13783/PMZ-2012.pdf>

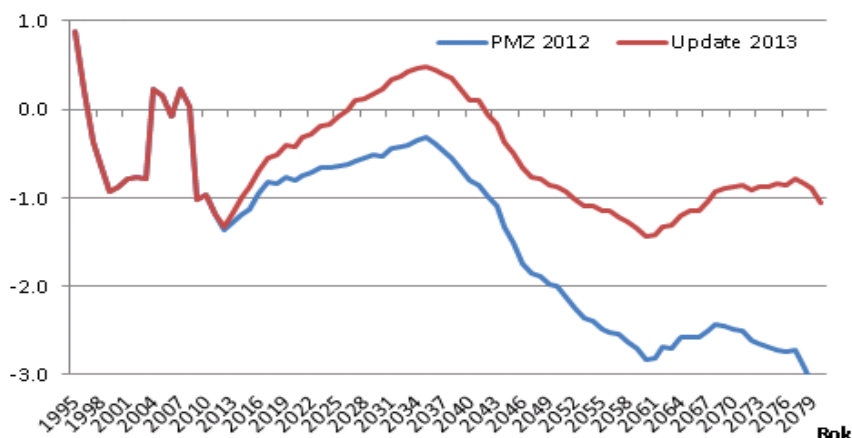
## d) Aktualizace projekce vývoje důchodového systému s ohledem na dříve schválené změny v posuzování invalidity z roku 2013,

Zohledněním posledních trendů ve vývoji invalidních důchodů po zavedení třístupňové invalidity se ukazuje, že vliv invalidních důchodů na saldo důchodového účtu bude nižší, než lze usuzovat podle četností invalidity v populaci do roku 2010. Deficit se v této kalkulaci již stabilizuje na úrovni cca – 1 % HDP.



# Základní varianta

Graf 12 – Saldo důchodového systému, MPSV 2013

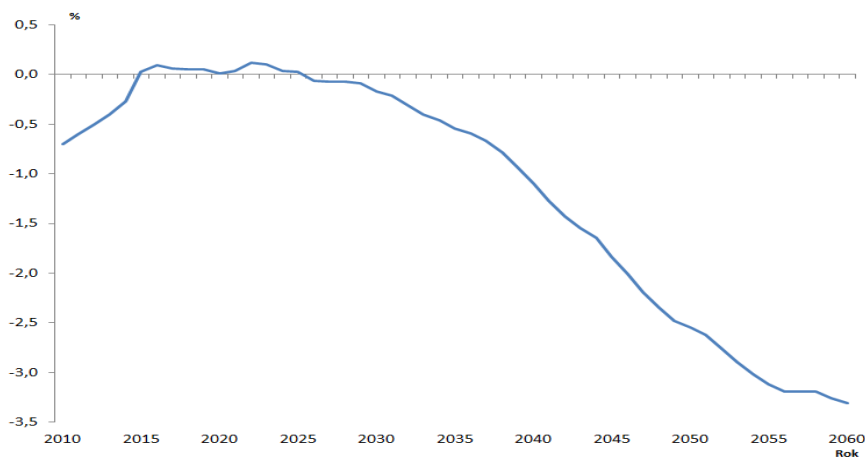


Zdroj: [http://www.mpsv.cz/files/clanky/14960/PMZ\\_2012.pdf](http://www.mpsv.cz/files/clanky/14960/PMZ_2012.pdf)

## e) Projekce The 2012 Ageing report

Metodika Evropské komise je nastavena poměrně konzervativně, z důvodu méně pozitivních trendů ve zdravotním stavu populace (invaliditě) a z důvodu poměrně velkého rozdílu mezi efektivním a zákonným důchodovým věkem predikuje metodika EK výrazně vyšší deficity než aktuální kalkulace MPSV.

Graf 13 – Saldo důchodového systému podle metodiky AWG Evropské komise



Zdroj: [http://ec.europa.eu/economy\\_finance/publications/european\\_economy/2012/pdf/ee-2012-2\\_en.pdf](http://ec.europa.eu/economy_finance/publications/european_economy/2012/pdf/ee-2012-2_en.pdf)

## Věkově členěný celkový implicitní dluh

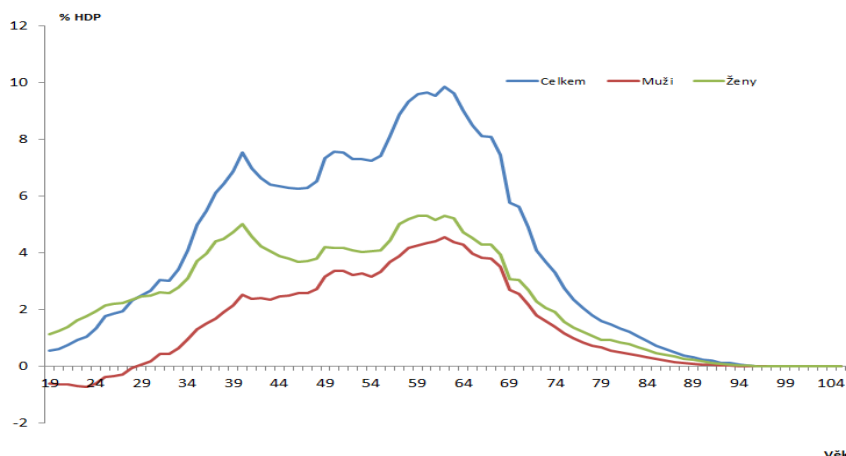
Věkově členěný celkový implicitní dluh reflektuje rozložení na období, kdy dochází ke kumulaci důchodových práv a jejich spotřebovávání (pobírání důchodu). Vyšší implicitní dluh u starších věkových skupin (v zásadě do dosažení důchodového věku) odpovídá konceptu tohoto indikátoru, kdy se berou v úvahu pouze platby provedené a důchody vyplacené od daného okamžiku do budoucna.

# Základní varianta

Zajímavý je pohled na rozdíl mezi pohlavími, kdy je u nižších věkových skupin výrazný rozdíl mezi muži a ženami, nicméně ve věku nad 40 let je již rozdíl v zásadě nepatrný odpovídající vyšší střední délce života u žen.

U nižších věkových skupin působí na rozdíl mezi pohlavími především faktor přerušované kariéry u žen z důvodu péče o děti, kdy dochází ke kumulaci důchodových nároků bez platby pojistného.

**Graf 14 – Věkově členěný celkový implicitní dluh, v % HDP**



## Důstojný příjem důchodců (přiměřenost)

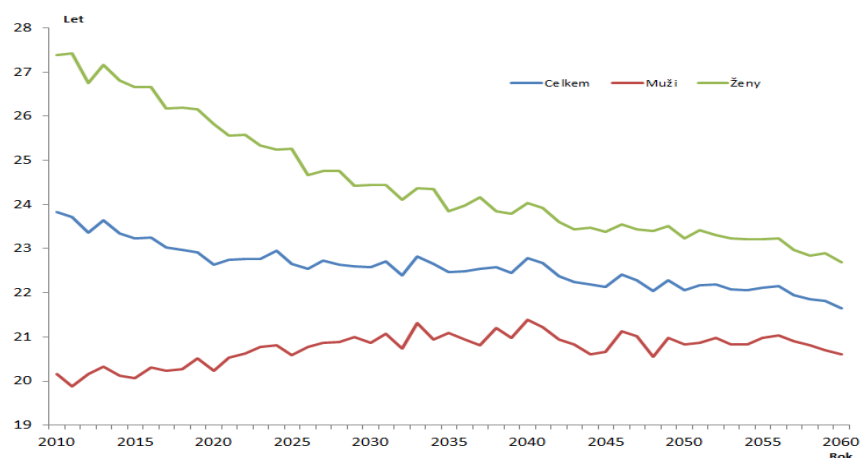
Základním cílem důchodového systému je schopnost poskytovat důstojný příjem důchodcům. Tento aspekt logicky reflektuje i Mandát Odborné komise pro důchodovou reformu. Posouzení přiměřenosti důchodového systému nutně vyžaduje multidimenzionální přístup. Dále je proto přiměřenost analyzována z více pohledů se silným akcentem na konkrétní cíle Odborné komise pro důchodovou reformu.

### *Průměrné doba strávená v důchodu*

Osoby, které v současné době odcházejí do starobního důchodu, stráví v průměru v důchodu necelých 24 let. Díky rozdílné střední délce života a diferenciaci důchodového věku je patrný výrazný rozdíl mezi muži a ženami. Zatímco muži stráví v důchodu v průměru zhruba 20 let u žen je to o cca 7,5 roku více.

# Základní varianta

**Graf 15 – Průměrná doba strávená ve starobním důchodu u osob odcházejících v daném roce do starobního důchodu, v letech**



Zdroj: MPSV

Průměrná doba strávená v důchodu bude mít tendenci k mírnému poklesu, a to zejména v horizontu těsně za rok 2030, kdy bude na tento indikátor působit vyšší dynamika zvyšování u žen a dojde ke sjednocení důchodového věku u mužů a žen. Poté bude tento indikátor relativně stabilní na úrovni kolem 22 let.

Zatímco u žen bude v důsledku snahy o sjednocení důchodového věku a tím i vyšší dynamiky jeho zvyšování docházet k relativně rychlému poklesu doby strávené v důchodu (ze současných 27,5 roku na 24 let v roce 2035), u mužů je možné pozorovat až těsně za rok 2030 mírný nárůst, a to zhruba o jeden rok (z 20 na 21 let).

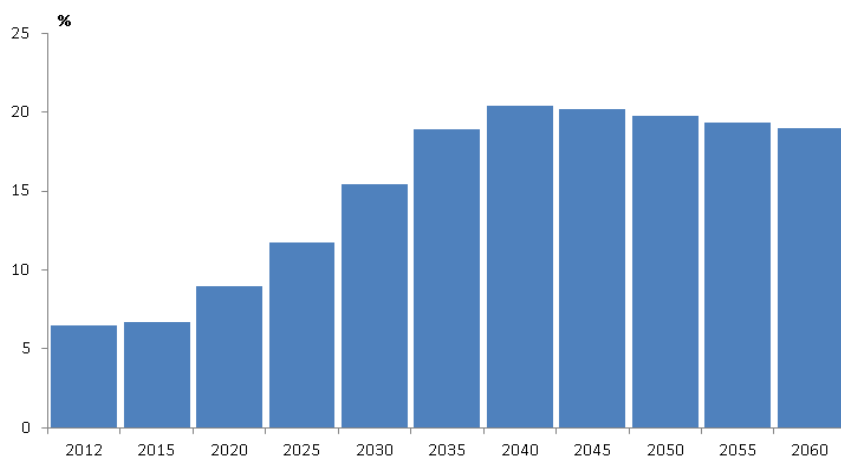
## **Míra ohrožení chudobou důchodců**

Míra ohrožení chudobou u populace důchodců (obecně i starších osob) je v ČR nejnižší či jedna z nejnižších v rámci EU. Aktuálně (2013) dosahuje 6,1 %. V základní variantě můžeme pozorovat dočasnou stabilitu této úrovně. Nicméně po roce 2020 dojde k poměrně výraznému nárůstu tohoto ukazatele až do roku 2040 k hodnotám lehce nad 20 %. Poté bude docházet k mírnému poklesu míry ohrožení chudobou.

Tento vývoj je dán několika faktory. Vyšší diferenciací předchozích mezd u osob, které v čase odcházejí do důchodu, rozšířením rozhodného období, tj. zahrnutí nižších mezd na počátku kariéry a také od minulosti odlišným způsobem zvyšování důchodů, tj. především vyšší valorizací tzv. starodůchodců. V neposlední řadě jsou pravděpodobným faktorem i existující relativně nízké vyměřovací základy u OSVČ, které se promítnou v budoucnu v nízké výši důchodu ve větším rozsahu než je tomu aktuálně.

# Základní varianta

**Graf 16 – Míra ohrožení chudobou u populace starobních důchodců, v %**



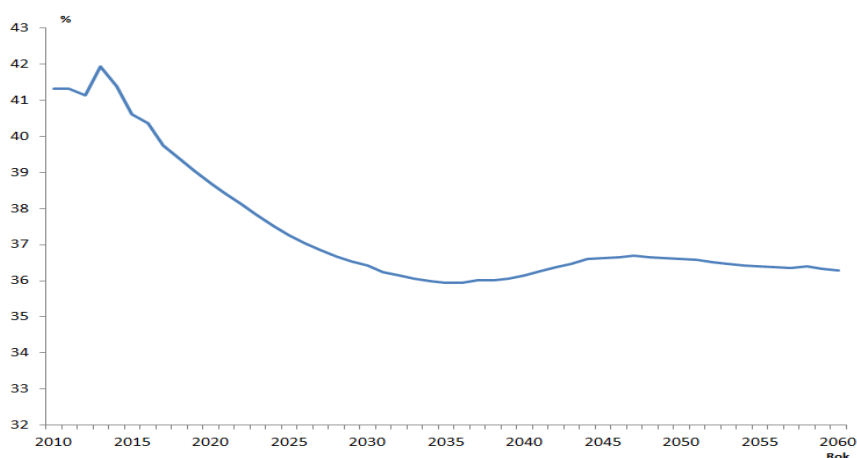
## **Benefit ratio**

Poměr průměrného starobního důchodu a průměrné mzdy se v současné době pohybuje na úrovni lehce nad 41 %. V základní variantě by měl v budoucnu postupně klesat až k hodnotám na úrovni zhruba 35 % kolem roku 2035. Následně by se měl stabilizovat na úrovni 36 – 37 %, tj. zhruba o desetinu pod výchozími hodnotami.

Mezi základní vlivy, které působí na výše popsaný vývoj tohoto indikátoru, patří existence předčasných (krácených a tedy nižších) starobních důchodů, které se postupně dostávají do celého vzorku vyplácených důchodů. Dále je to níže (Benefit ratio pro nově přiznané důchody) popsaný vývoj u výše nově přiznávaných starobních důchodů a v neposlední řadě i způsob zvyšování důchodů, které je méně šetrný, než tomu bylo v období posledních 20 let.

Je patrné, že stávající nastavení systému bude v budoucím vývoji hledat rovnovážnou úroveň tohoto ukazatele na úrovni 36 – 37 %.

**Graf 17 – Benefit ratio, v %**



Zdroj: MPSV

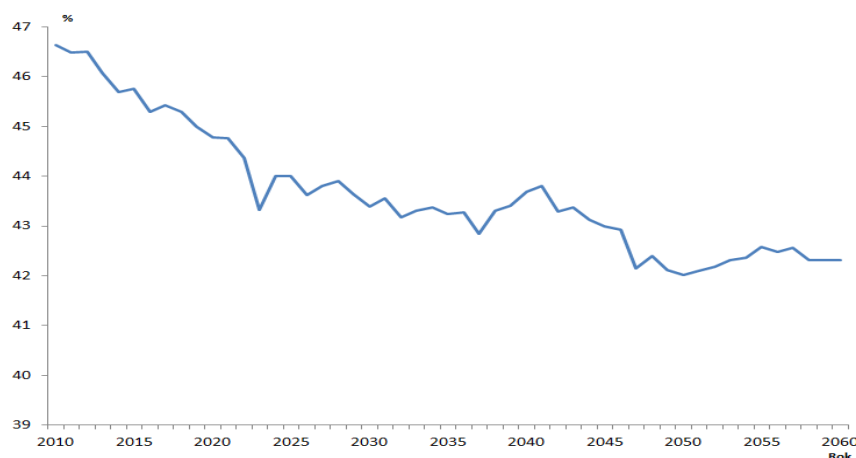
# Základní varianta

## *Benefit ratio pro nově přiznané důchody*

Poměr nově přiznávaného starobního důchodu vůči průměrné mzdě se v současné době pohybuje na úrovni zhruba 46,5 %. V základní variantě bude postupně klesat a po roce 2030 se ustálí na hodnotách okolo 43 %.

Tento vývoj nastane v důsledku v minulosti přijatých změn, a to především rozšířením rozhodného období na celoživotní příjmy, čímž se do vyměřovacího základu postupně budou dostávat i příjmy z počátku pracovní kariéry, které jsou z pravidla nižší. V menší míře se zde projeví i efekty nepokrytých dob, které budou „ředit“ průměrný výdělek jedince.

**Graf 18 – Benefit ratio nově přiznané důchody, v %**



Zdroj: MPSV

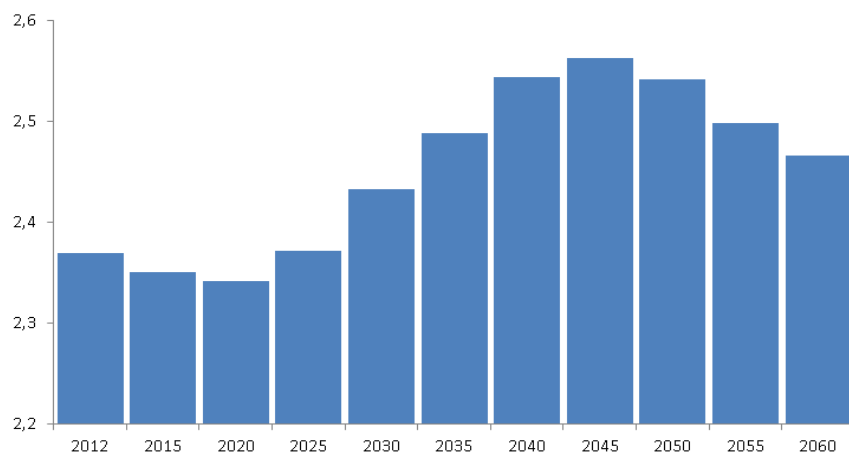
## *S80/S20 důchodců*

Indikátor S80/S20 charakterizuje diferenciaci ve výších důchodů. V základní variantě bude ze současné hodnoty necelých 2,4 docházet v nejbližším období k velmi mírnému poklesu, tj. posílení nivelizace. Nicméně po roce 2020 dojde k nárůstu tohoto indikátoru a tím k posílení diferenciaci ve výších důchodů, která souvisí jednak s úpravami realizovanými v souvislosti s Nálezem Ústavního soudu z roku 2010 a samozřejmě i postupnými zániky dříve přiznaných více nivelizovaných důchodů.

Vrchol v roce 2045 a pokles po tomto roce je způsobem přechodem silných generací 70. let 20. století do důchodu.

# Základní varianta

Graf 19 – S80/S20 u populace starobních důchodců



## *Hrubý (čistý) individuální náhradový poměr*

Individuální náhradový poměr demonstruje, jak se změní příjmová situace při přechodu z ekonomické aktivity do starobního důchodu. Vodorovná čára v grafech představuje průměrný náhradový poměr u dané skupiny osob. Svislá čára potom odděluje podprůměrné a nadprůměrné příjmy. Kdybychom posuzovali zásluhovost pomocí tohoto kritéria, potom v plně zásluhovém systému by se individuální náhradové poměry pohybovaly na úrovni vodorovné čáry průměru. Variační koeficient (modré číslo v grafech) ukazuje v základní variantě, jak je systém od plné zásluhovosti velmi vzdálen.

Vodorovná a svislá čára rozdělují jedince do 4 skupin. S podprůměrnými příjmy a nadprůměrnou mírou náhrady, podprůměrnými příjmy a podprůměrnou mírou náhrady, nadprůměrnými příjmy a nadprůměrnou mírou náhrady a nakonec nadprůměrnými příjmy a podprůměrnou mírou náhrady.

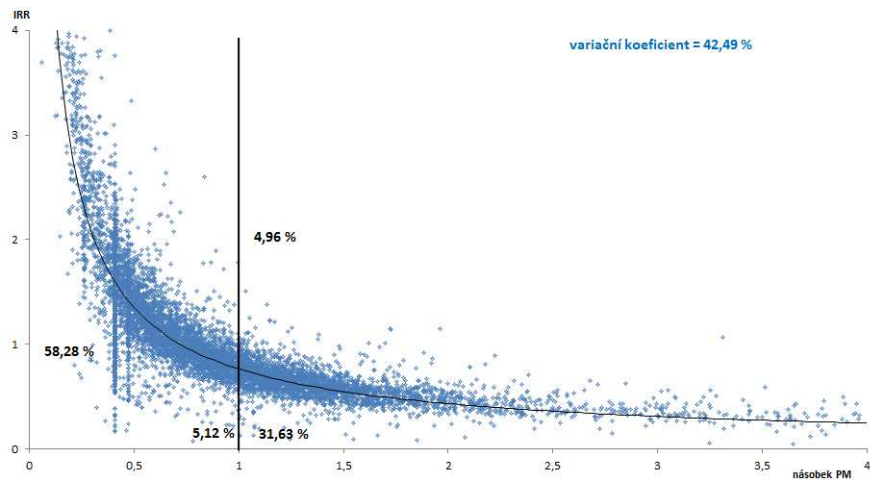
Ve všech grafech je patrný tvar ukazující na příjmovou solidaritu v systému, kdy největší skupinu tvoří osoby s podprůměrnými příjmy a nadprůměrnou mírou náhrady, kterých je zhruba 60 % a druhou největší potom osoby s nadprůměrnými příjmy a podprůměrnou mírou náhrady zhruba 30 % vzorku. Tyto proporce jsou zachovány po celou dobu projekce, což odpovídá stabilní legislativě.

V základní variantě je možné také pozorovat stabilní poměr (zhruba 2/3 ku 1/3) mezi osobami, které získávají nadprůměrnou a podprůměrnou míru náhrady. Je zde tedy výrazně větší skupina osob, které získávají z existence příjmové solidarity výhodu a v případě posílení zásluhovosti v systému by se jejich (relativní) pozice zhoršila.

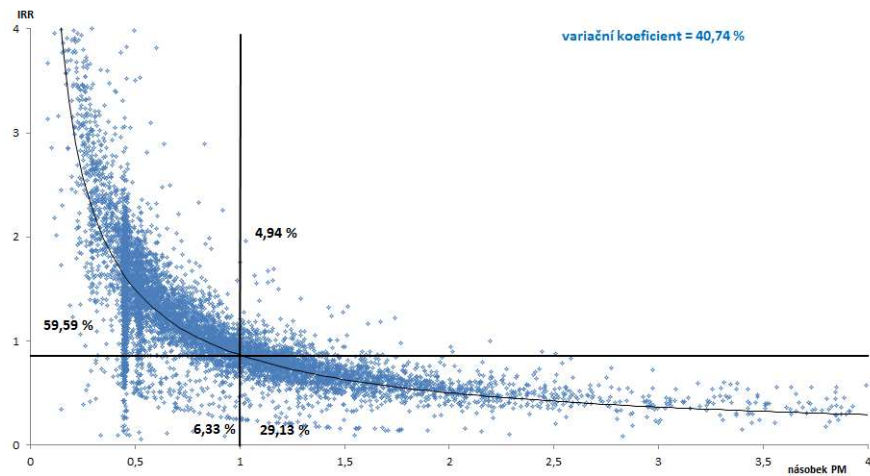
V základní variantě můžeme též pozorovat, že v průměru nově přiznaný důchod odpovídá čistým příjmům těsně před odchodem do starobního důchodu, přičemž pro zhruba 65 % osob ho převyšuje. Přechod z ekonomické aktivity do starobního důchodu tedy pro drtivou většinu osob nepředstavuje výrazný příjmový šok.

# Základní varianta

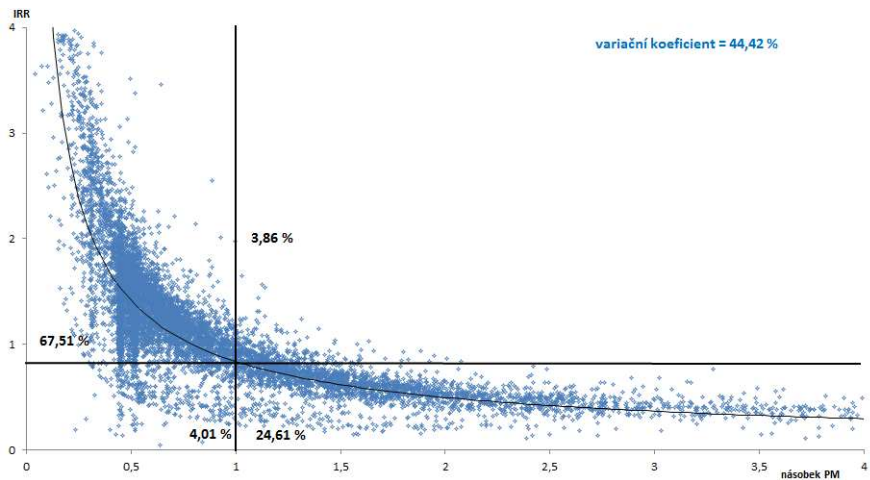
Graf 20 – Hrubý individuální náhradový poměr 2014, v %



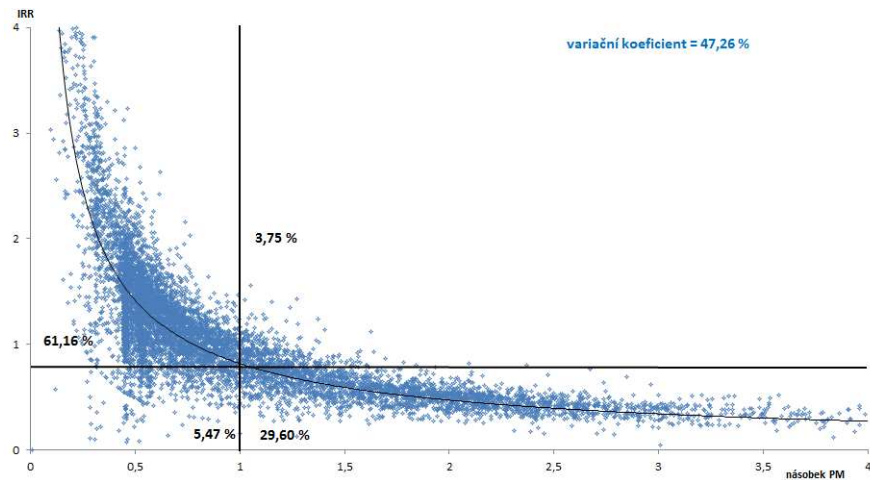
Graf 22 – Hrubý individuální náhradový poměr 2020, v %



Graf 21 – Hrubý individuální náhradový poměr 2040, v %

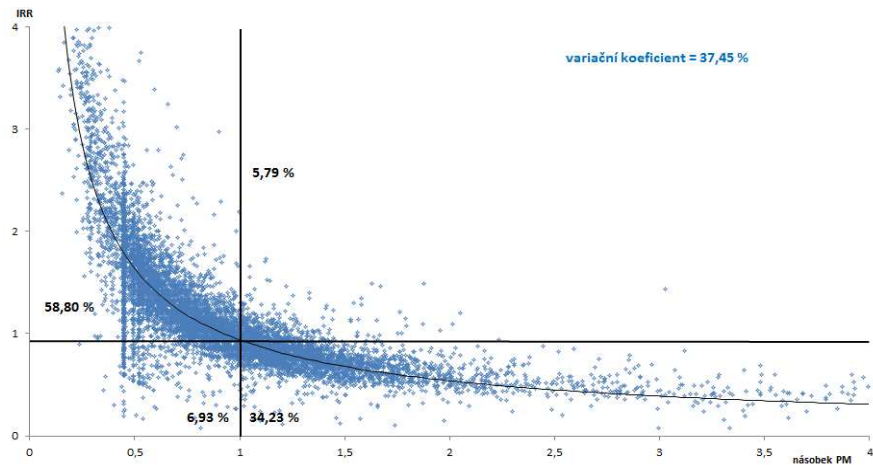


Graf 23 – Hrubý individuální náhradový poměr 2060, v %

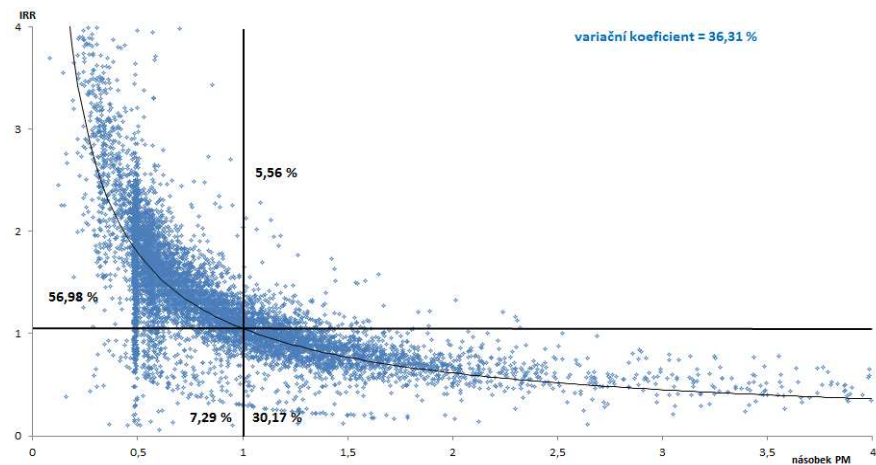


# Základní varianta

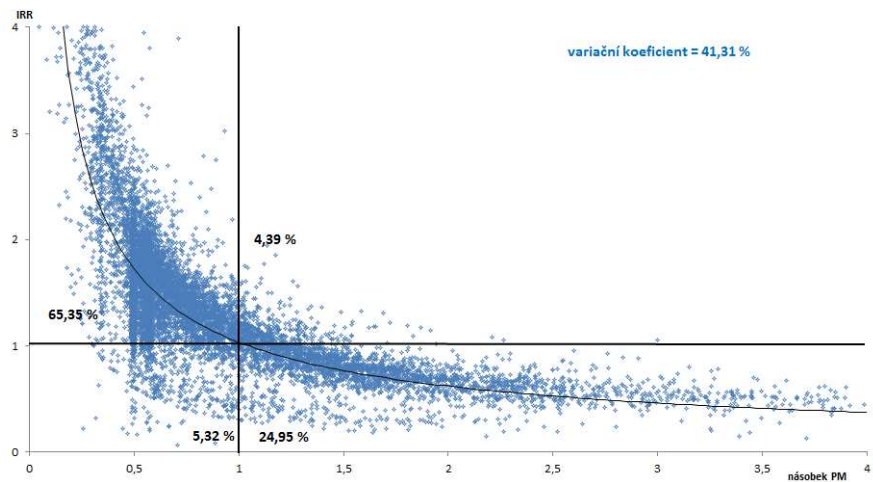
Graf 24 – Čistý individuální náhradový poměr 2014, v %



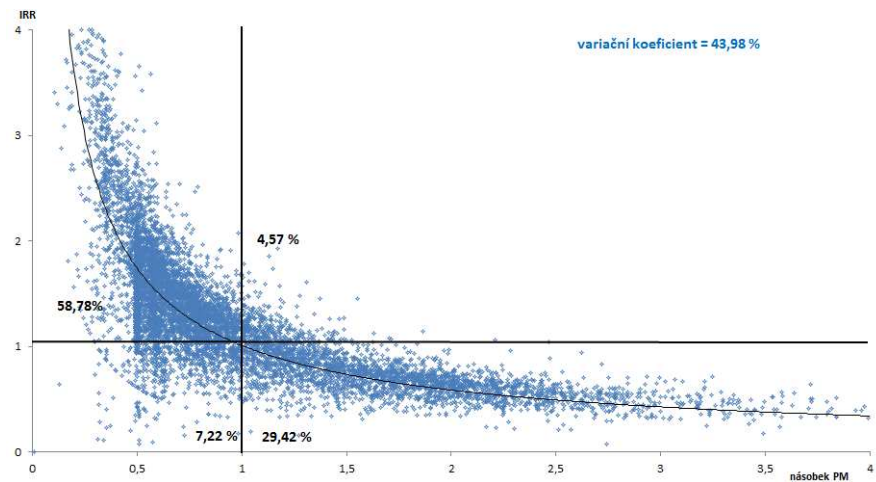
Graf 26 – Čistý individuální náhradový poměr 2020, v %



Graf 25 – Čistý individuální náhradový poměr 2040, v %



Graf 27 – Čistý individuální náhradový poměr 2060, v %





# Základní varianta

---

## *Individuální relativní implicitní dluh*

Individuální relativní implicitní dluh představuje odlišný pohled na zásluhovost než individuální náhradový poměr, kdy poměruje sumu vyplacených důchodů se sumou zaplaceného pojistného. Stejně jako u individuálního náhradového poměru rozdělují vodorovná a svislá čára danou skupinu na 4 podskupiny.

Opět zde platí, že plně zásluhový systém by byl charakterizován tím, že všechny body v grafu by se nacházely na vodorovné čáře průměru. Variační koeficienty ukazují, že z pohledu tohoto indikátoru má systém k plné zásluhovosti ještě dále než z pohledu individuálního náhradového poměru.

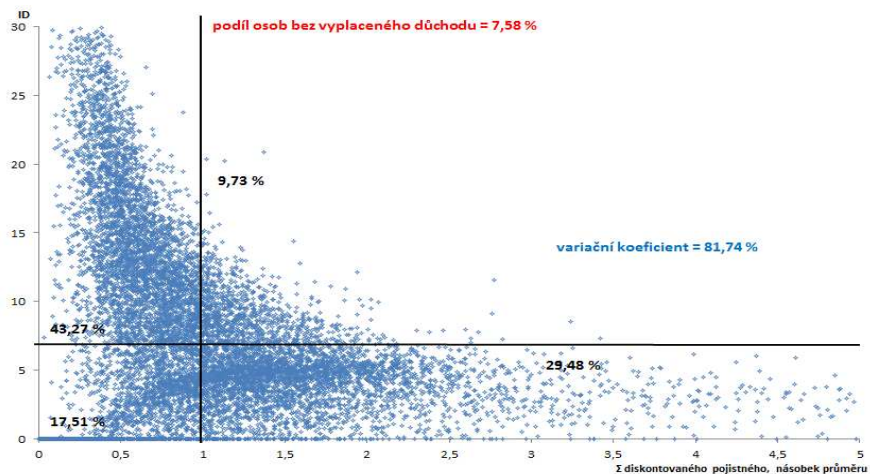
Červená hodnota v grafech ukazuje podíl osob, u nichž je suma vyplacených dávek rovna nule, tj. jde primárně o osoby, které se nedožijí důchodového věku. S výjimkou generace 1960, která je v současné době již ve vyšším věku je tento podíl relativně stabilní na úrovni mezi 10 a 15 %, tj. pouze zhruba 10 – 15 % osob se nedožije důchodového věku, a to i u generace narozené v roce 1990 se stanoveným důchodovým věkem na úrovni těsně nad 69 lety.

U individuálního relativního implicitního dluhu se ukazuje poněkud odlišný obrázek, kdy se zvětšila skupina osob, jejichž platba je nižší než průměrná a poměr vyplacených dávek k zaplacenému pojistnému je podprůměrný a stejně tak skupina, která platí nadprůměrně a u níž je tento poměr rovněž nadprůměrný. Posílení obou těchto skupin je primárně na úkor skupiny s podprůměrnými platbami a nadprůměrným poměrem vyplacených dávek k zaplacenému pojistnému.

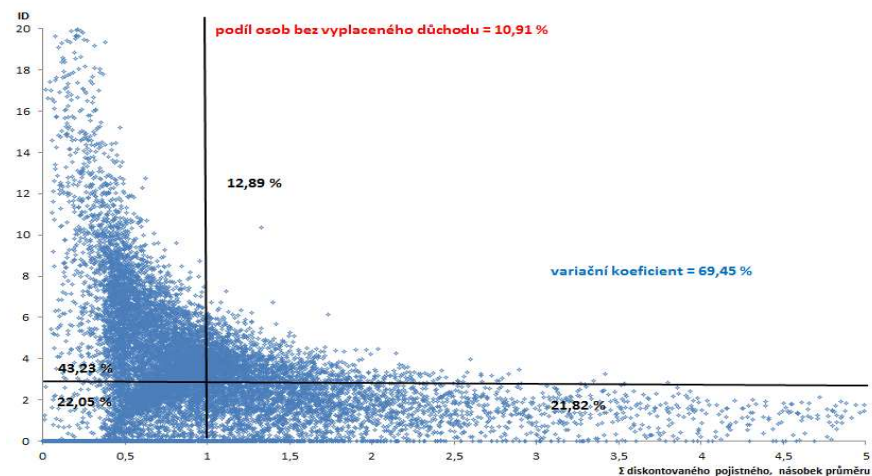
U tohoto indikátoru není zdaleka tak patrný transfer mezi osobami více a méně platícími, z čehož lze jednoznačně usuzovat na další solidarizující prvky, tj. především náhradní doby pojištění.

# Základní varianta

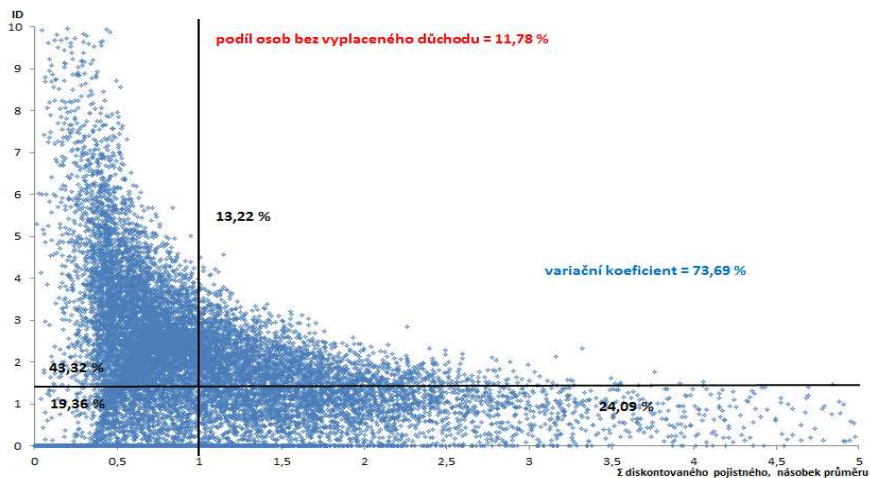
Graf 28 – Individuální relativní implicitní dluh, generace 1960



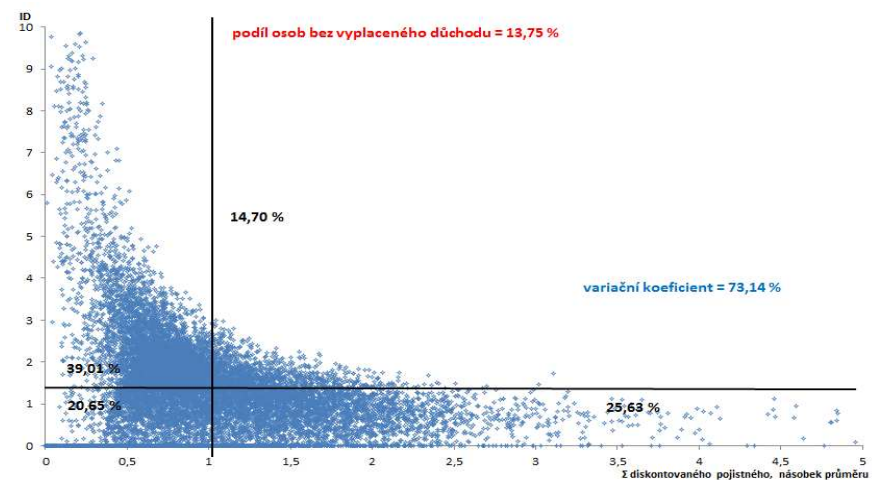
Graf 30 – Individuální relativní implicitní dluh, generace 1970



Graf 29 – Individuální relativní implicitní dluh, generace 1980



Graf 31 – Individuální relativní implicitní dluh, generace 1990



# Základní varianta – příloha 1

---

## Stručná charakteristika legislativního rámce důchodového systému v ČR

Důchodový systém je v současném českém právním řádu upraven několika různými právními předpisy, přičemž je v některých oblastech jako součást sociálního zabezpečení. Samostatně je upravena oblast dávek (tj. důchodů), oblast financování systému (tj. odvod příspěvků)<sup>5</sup> a v neposlední řadě i oblast správy systému.

Základním hmotněprávním předpisem, který upravuje nároky ze základního povinného důchodového pojištění pro případ stáří, invalidity a úmrtí živitele, je zákon č. 155/1995 Sb., o důchodovém pojištění (dále jen „zákon o důchodovém pojištění“), který Poslanecká sněmovna Parlamentu schválila dne 30. června 1995. Zákon o důchodovém pojištění nabyl účinnosti dnem 1. ledna 1996. Byl již několikrát novelizován.

Důchodový systém je financován průběžným způsobem. To znamená, že výdaje na dávky v daném období jsou hrazeny z příjmů z pojistného vybraného v tomto období. Právní úpravu vztahů financování obsahuje zákon č. 589/1992 Sb., o pojistném na sociální zabezpečení a příspěvku na státní politiku zaměstnanosti, ve znění pozdějších předpisů, který nabyl účinnosti dnem 1. ledna 1993.

Způsob organizace a provádění důchodového systému je obsažen v zákoně č. 582/1991 Sb., o organizaci a provádění sociálního zabezpečení, ve znění pozdějších předpisů, který nabyl účinnosti dnem 1. ledna 1992.

Sociální zabezpečení provádí orgány sociálního zabezpečení a organizace. Na úseku sociálního zabezpečení vykonávají působnost též obce.

Orgány sociálního zabezpečení jsou:

Ministerstvo práce a sociálních věcí,

Česká správa sociálního zabezpečení,

okresní správy sociálního zabezpečení,

Ministerstvo vnitra,

Ministerstvo spravedlnosti,

Ministerstvo obrany.

Definice základní varianty předpokládá, že v rámci úprav v důchodovém systému nedojde ke změnám ve výše uvedené legislativě. V této oblasti bude tedy zachován stav platný k 1. 6. 2014 tj. ke dni, kdy začala Odborná komise pro důchodovou reformu plně fungovat.

---

<sup>5</sup> Zde ovšem neexistuje přímá legislativní (ani praktická) vazba mezi odvodem příspěvků a výplatou důchodu, neboť celý systém je součástí státního rozpočtu tzn., že příspěvky na důchodové pojištění jsou běžným příjmem státního rozpočtu a výdaje na důchody běžným výdajem

# Základní varianta – příloha 2

---

## Návrh souboru indikátorů pro účely práce Odborné komise pro důchodovou reformu

Vzhledem k tomu, že Mandát komise stanoví, že „Odborná komise připraví analýzu dopadů všech návrhů i celého komplexu na příjemce dávek, na jednotlivé typy rodin a domácností a na státní rozpočet.“, se níže předkládá návrh souboru indikátorů, které by měly být (resp. jejich hodnoty či změny jejich hodnoty ve srovnání se zachováním současného právního stavu) podkladem pro výše uvedenou analýzu. Tato sada indikátorů by byla využita pro hodnocení dopadů u všech navržených změn tak, aby bylo možné porovnávat i jednotlivé změny navzájem.

Mandát komisi stanoví povinnost, že „Navržené změny musí respektovat mezinárodní závazky České republiky vyplývající z ratifikovaných úmluv a kodexů. Komplexní návrhy změn musí rovněž brát v potaz závazky vyplývající z členství v Evropské unii, zejména závazky České republiky v rámci Evropského semestru a cílů strategie Evropa 2020“, proto se seznam navrhovaných indikátorů snaží v co nejvyšší míře vycházet z podoby indikátorů používaných pro hodnocení v rámci EU.

Jednotlivé indikátory jsou vybrány tak, aby respektovaly závazek Komise, připravit „široce sdílený návrh pokračování důchodové reformy v České republice tak, aby byl zabezpečen důstojný příjem důchodců a zajištěna dlouhodobá finanční udržitelnost důchodového systému ve výhledu budoucích desetiletí“ s tím, že zároveň „Doporučený komplex návrhů musí naplňovat oba hlavní aspekty důchodového systému, tj. zajištění důstojné životní úrovně důchodců a posílení principu zásluhovosti.“.

## Dlouhodobá finanční udržitelnost

### Primární indikátory

#### *Sustainability indicator S2*

Pro hodnocení dlouhodobé finanční udržitelnosti se jako jeden z primárních indikátorů navrhuje využití *Sustainability indicator S2*, který je v rámci EU využíván pro hodnocení udržitelnosti veřejných financí. Pro účely práce komise by byl zúžen tak, že by vycházel z předpokladu, že jedinou součástí veřejných financí je důchodový systém.

Hodnota S2 představuje procento HDP, o které je třeba zlepšit (v případě kladné hodnoty) nebo je možné zhoršit (v případě hodnoty záporné) saldo systému v každém roce, aby současná hodnota veřejného dluhu konvergovala k nule. Jde tedy o teoretický ukazatel, jehož cílem je ukázat, jak velké úsilí ke změně salda důchodového systému je třeba vyvinout, aby byl systém dlouhodobě vyrovnaný. Ukazatel není možné vykládat jako návodný ve smyslu, že je nutné saldo důchodového systému změnit v úrovni odpovídající hodnotě indikátoru.

Díky své konstrukci má indikátor S2 unikátní vlastnost. Pokud by bylo saldo důchodového účtu upraveno o hodnotu odpovídající hodnotě indikátoru S2, pak by došlo k narovnání břemene důchodového účtu v čase a poměr explicitního dluhu a implicitního dluhu generovaného systémem zůstává přibližně konstantní. Z uvedeného vyplývá, že indikátor S2 lze také vykládat tak, že jde o trvalou změnu salda důchodového účtu, která zajistí mezigenerační rovnost v důchodovém systému, protože ať zápornou či kladnou hodnotu salda lze interpretovat jako mezigeneračně nerovnovážnou.

# Základní varianta – příloha 2

---

## **Celkový implicitní dluh**

Jako druhý primární indikátor se navrhuje indikátor *Celkový implicitní dluh*. Tento indikátor představuje rozdíl mezi současnou hodnotou celkové sumy v budoucnu vyplacených dávek a celkové sumy budoucích příjmů z pojistného v situaci, kdy by k danému okamžiku došlo k uzavření schématu a již by do něj nemohli vstupovat žádné nové osoby.

Hodnota *Celkového implicitního dluhu* se vyjádří v % HDP, přičemž k uzavření systému pro nové osoby by došlo v roce 2014.

Tento indikátor má vazbu na cíl č. 6.

## **Relativní implicitní dluh u osob nově vstupujících do systému**

Jako poslední primární indikátor se navrhuje poměr celkové sumy v budoucnu vyplacených dávek a celkové sumy budoucích příjmů z pojistného u osob nově vstupujících do systému. Tento ukazatel určuje, jaký náklad vzniká systému z každé zaplacené koruny pojistného. Pro dlouhodobě udržitelný systém by mělo platit, že u nově vstupujících do systému je tato hodnota v průměru 1, tj. budoucí dávky se rovnají zaplacenému pojistnému.

Tento indikátor má vazbu na cíl č. 6.

## **Sekundární indikátory**

### ***Příjmy z pojistného, jiné příjmy, výdaje, saldo***

Jako sekundární indikátory dlouhodobé udržitelnosti se navrhují *Příjmy z pojistného, jiné příjmy systému, výdaje a saldo*. Všechny tyto obecně známé indikátory by byly vyjádřeny v poměru k HDP, což zajišťuje jejich porovnatelnost v čase.

### ***Věkově členěný implicitní dluh***

Indikátor *Věkově členěný implicitní dluh* představuje rozpad indikátoru *Implicitní dluh* do jednotlivých věkových skupin. Rozdělení věkových skupin (možné až na úroveň jednotek věku) závisí na dohodě Odborné komise.

Tento indikátor má vazbu na cíl č. 6.

## **Důstojný příjem důchodců**

Pro hodnocení v oblasti důstojného příjmu důchodců se při výběru indikátorů vychází z výše uvedených hlavních aspektů, tj. *zajištění důstojné životní úrovně důchodců a posílení principu zásluhovosti*. Pro zúžení a lepší zacílení těchto indikátorů se návrh soustřeďuje na kombinaci s cíli komise uvedené v Mandátu. Níže uvedené indikátory bude možné zacílit *na jednotlivé typy rodin a domácností*, nicméně zde bude nutné, aby se komise shodla na vymezení (definici) co se pod pojmem „jednotlivé typy rodin a domácností“ přesně skrývá, tj. dohodnout se na výčtovém seznamu, který se stane součástí seznamu indikátorů.

### ***Průměrná doba strávená v důchodu***

Indikátor *Průměrná doba strávená v důchodu* určuje počet let, které v průměru stráví ve starobním důchodu osob odcházející do starobního důchodu v daném kalendářním roce (alternativně osoby, které se narodily v daném kalendářním roce). Tento indikátor má vazbu na cíl č. 1, tj. stanovení důchodového věku.

# Základní varianta – příloha 2

---

## ***Míra ohrožení chudobou důchodců***

Indikátor *Míra ohrožení chudobou důchodců* představuje podíl osob, jejichž příjem je nižší než 60 % mediánu vyrovnaného čistého příjmu. Jde o indikátor, který se standardně používá pro hodnocení ohrožení chudobou na úrovni zemí EU. Tento indikátor má vazbu na cíl č. 2 (např. při jeho členění do věkových kohort důchodců) a také na cíl č. 4, kde je explicitně zmiňován.

## ***Benefit ratio***

Indikátor *Benefit ratio* je poměrem průměrného vypláceného starobního důchodu a průměrné mzdy. Je jako ukazatel používán v projekcích zpracovávaných za jednotlivé země na úrovni EU. V kombinaci s indikátorem *Benefit ratio pro nově přiznané důchody* má vazbu na cíl č. 2. Tento (i následující) indikátor je agregátní a není možné ani důvodné ho dělit dle typů domácností či rodin.

## ***Benefit ratio pro nově přiznané důchody***

Indikátor *Benefit ratio pro nově přiznané důchody* je poměrem průměrného nově přiznaného starobního důchodu a průměrné mzdy. V kombinaci s indikátorem *Benefit ratio* má vazbu na cíl č. 2.

## ***S80/S20 důchodců***

Indikátor *S80/S20* je poměr průměrného vyrovnaného příjmu 20 % starobních důchodců s nejvyššími příjmy a 20 % starobních důchodců s nejnižšími příjmy. Tento indikátor se používá na úrovni EU pro posuzování nerovností v příjmech. Pro účely práce komise má vazbu na cíl č. 4 v otázce posílení ekvivalence.

## ***Hrubý (čistý) individuální náhradový poměr***

Indikátor *Hrubý (čistý) individuální náhradový poměr* je poměrem mezi nově přiznaným starobním důchodem a poslední hrubou (čistou) mzdou (resp. z průměru posledních 12 měsíčních mezd před odchodem do starobního důchodu). Je využit v kombinaci s variačním koeficientem<sup>6</sup>. Tento indikátor má vazbu na cíl č. 4 popř. č. 6.

## ***Individuální relativní implicitní dluh***

Indikátor *Individuální relativní implicitní dluh* je poměrem celkové sumy jedinci v budoucnu vyplacených dávek a celkové sumy v budoucnu zaplaceného pojistného tímto jedincem. Tento indikátor má vazbu na cíl č. 4 v otázce ekvivalence. Zároveň při členění na typy rodin a domácností i na cíl č. 6.

---

<sup>6</sup> *Variační koeficient* je mírou relativního rozptýlení dat. Počítá se jako podíl směrodatné odchylky k průměru v procentech